

あったか さわやか クラブ



43号
2019

カルチャー!
ライフアップ!
エネルギー!

豊明市 豊かな自然と歴史文化 住みよい緑の住宅都市

人と風土 わが街のルーツ
桶狭間の合戦
街のすぐれ人・物
歴史民俗資料調査研究会会員
食虫植物「豊明のナガバノイシモチソウ」
美味しさ イチオシ
カリフローレ、豊明大根炊き祭り
ひきずり鍋、エディブルフラワー
豊明銘菓「桶狭間太鼓」
皆で学び そしてあそぼう！
大宮児童館
尾三消防本部 豊明消防署



一般社団法人
愛知県LPガス協会



「豊明市」は、愛知県の中央部よりやや西部に位置し、境川を隔てて東に刈谷市、西は名古屋市、南は大府市、北は東郷町に隣接しています。鉄道や国道、高速度路など交通の便もよく、名古屋市のベッドタウンとして急速に発展してきました。今回は、豊明市の新しい魅力をご紹介します。



織田信長三千の兵が、今川義元二万五千の大軍を打ち破った「桶狭間の合戦」 大金星のまち「豊明市」



今川義元は42歳。駿河・遠江・三河を領する「海道一の弓取り」と称されるほどの実力を持ち、尾張一国を手中に収めようとする目論みでいました。一方、織田信長(27歳)は、尾張国内の統一に力を注いでいたものの、たびたび今川軍の侵略を受け、蟹江城の戦いや品野城の戦いでは手痛い敗戦を喫していました。

こうして、尾張国境付近をめぐる今川・織田両氏の軍事的緊張が最高潮に達した、永禄3年(1560)5月12日、今川義元は駿府を出陣し、兵を増やしながら、2万5千兵といわれる大軍で、5月18日豊明の沓掛城に入り、尾張侵攻の軍議を開きました。その後、鎌倉街道を進んで行った義元は、織田方の佐々政次・千秋季忠隊の殲滅と松平元康(後の家康)隊による丸根・鷲津砦の攻略と相次ぐ勝利に喜び、沓掛城から大高城のほぼ中間にある「おけはざま山」の北豊明市)に臨時の本陣を置くことになりました。

対する信長は、主従6騎で清州城を出撃し、熱田神宮に立ち寄ったところには、千人ほどの兵が増え、善照寺砦に着くころには3千の兵に膨れ上がり、その後、中島砦へ入り、義元の本陣を急襲することを家臣たちに告げ、中島砦から兵を進め、山中を通過して義元本隊に近づいていきました。

5月19日、昼すぎ事件がおきます。信長が軍勢を山際まで進めている時、桶狭間一帯を北西から暗雲が立ち込め、暴風雨になりました。今川軍の守備には隙ができました。やがて、暴風雨がやみ、安堵していた本陣に、信長が一斉攻撃を命じ、織田軍が突如攻め入りました。

この突然の襲来に、陣中は大混乱、そしてついに、服部小平太・毛利新介により、今川義元が討たれました。優勢な戦いを続けてきた今川義元が、沓掛城から大高城へと兵を動かしたわずか2時間ほどの間に起きた大波乱。一説には、佐々・千秋隊はおとりで義元を油断させる信長の作戦だったと言います。今から458年前、少数精鋭で勝ち取った織田信長の大金星の一戦が、ここ「豊明市」を舞台として繰り広げられていたのです。



七石表(一号碑)
古戦場伝説地の中で一番古い史跡で、明和8年(1771)12月に尾張藩士によって建てられた七基の石碑。一号碑には、「今川上総介義元戦死所」、二号碑は「松井八郎塚云五郎八」と刻まれてあります。三号碑以下は義元の武將5人の戦死の場所です。



今川義元公本陣跡石碑
昭和50年頃(1975頃)義元公直系19代 芹沢二郎が建立した。古戦場伝説地内に建立を求めたが、国指定史跡のため建立が認められず、高徳院内に建立された。

国指定史跡 桶狭間古戦場 伝説地

「豊明市の古戦場は昭和12年12月21日、史跡として文部省に指定されました。江戸時代のほとんどの史料には、豊明の桶狭間古戦場の場所が、今川義元本陣であったと記載されています。

また、ここから東へ1.3キロのところ、戦人塚があります。敗れた今川軍2,500人、織田軍830人の戦死者が葬られています。当時のお百姓さんたちが、鎧や兜をはずして兵たちを埋めたのでしょうか。高徳院には当時の武具が保管されています」と、教えてくださいのが、とよあけ桶狭間ガイドボランティアの堀田忠夫さんと太田輝夫さん。年間17,000人以上の観光客が訪れる史跡の案内人を務めているそうです。

ガイドは無料で予約制です。詳しくは「とよあけ桶狭間ガイドボランティア」のホームページをご覧ください。
<http://www.toyoake-okehazama.com>



太田輝夫さんと会長の堀田忠夫さん(右)

●ガイドのお問い合わせ先
豊明市観光協会(豊明市産業支援課内)
TEL:0562-92-8332



豊明市歴史民俗資料室〜豊倉酒造〜

創業1800年代初期、豊明市の善江(名鉄・前後駅あたり)に、酒造の蔵元「豊倉」がありました。江戸時代から昭和初期まで続いたこの酒蔵は、明治期には「狸々(しよじょう)」という銘柄の日本酒が盛況となり、豊倉の名は広く市域を超えて知れ渡っていきました。狸々とは、中国の想像上の動物で、人の姿をして赤い毛に覆われており、酒の神様として扱われていました。

また、みりんや焼酎も醸造し、特にみりんの「白鶴」は、海外の品評会にも出品され、数々の賞を得ていました。そして、明治後期の「白鶴」の広告文には、英語やフランス語でも紹介があり、豊倉の地が「Toyaki-mura」と発音されていたそうです。



豊倉「狸々」の酒瓶

酒を買うときに使う容器で、1升、2升などの種類がありました。



「豊明市」の「豊」は、この豊倉の屋号が由来していると伝えられているほか、明治時代の「明」や、または宮中行事の「豊明かりの節会」とよあかりのせちえの「豊明」から名付けられたともいわれています。

平成14年に豊明市立唐竹小学校の空き教室を利用してオープンした「豊明市歴史民俗資料室」には、豊倉酒造の様ざまな資料が保管されているほか、旧石器時代の遺跡出土品や桶狭間の戦いに関する資料も多数展示されています。

- 開室時間：午前10時〜午後4時
- 毎月第1日曜日(1月は第2日曜日)
- 入場無料
- 所在地：豊明市二村台1丁目27番地(唐竹小学校内)
- 平日問い合わせ先：市役所生涯学習課
- 056219218317

街のすぐれ人

歴史民俗資料調査研究会会員

「今から1万8千年前頃には、すでにこの地域に人が居住していたと思われる痕跡が見つかっています。若王子池西岸の池底の遺跡よりナイフ形石器や、鍬(やじり)が多数出土されています。」

また8世紀中頃以降の窯遺跡も多く発見されており、瀬戸と常滑を結ぶ業の盛んな地域であったとも考えられます。」と、笑顔で語ってくれた文化財保護委員の鈴木兼幸さん。

「毎年、6月の第1土曜・日曜に行われるのが、桶狭間古戦場まつりです。武者行列や桶狭間の戦いの再現劇があり、500人ほどの隊列になります。毎年3万人くらいの観客で、まちが大賑わいになりますよ」と、楽しそうに語るのが歴史



相場眞規子さん



鈴木兼幸さん



大脇の梯子獅子



桶狭間古戦場まつり

街のすぐれ物

食虫植物「豊明のナガバノイシモチソウ」

赤い花の咲くモウセンゴケ科の一年生食虫植物で、長い葉の表面にある腺毛から、甘い香りの粘液を分泌して、飛んでくる虫を捕らえ栄養分としています。豊明市には、全国的にも珍しいこの食虫植物が自生する保護地があり、昭和43年11月4日に「愛知県指定天然記念物」に認定されました。

そして、さらに平成25年、非常に珍しい赤花のナガバノイシモチソウが、日本固有の新種として発見され、学名を「Drosera toyokensis M. Watanabe」と名付けられました。保護活動を行なってきた豊明市と発見者である愛知教育大学の渡邊幹男教授の名前を冠しています。産地が極めて限られる稀種として特に貴重であり、保護地は1年に5日間だけ、一般公開されています。



豊明のナガバノイシモチソウ



岸田裕夫さん



夏の一般公開風景

「このナガバノイシモチソウの赤花は約1cmで、とても小さくて可憐な花を咲かせます。天気の良い午前中に咲いて、午後にはほとんど閉じてしまします。文化財保護委員長の浅井先生や豊明高校の生徒さんや、愛知教育大学、藤田医科大学の学生さんら若い方々が保全活動に協力していただいております。この素晴らしい環境を、次世代の子どもたちに伝えていきたいと地域・環境学習にも力をいれているところですよ」と、豊明市教育委員会の岸田裕夫

主査は語ってくれました。



- 曹源寺
- 豊明市栄町内山45
- 電話:0562-97-0915
- <http://t-sougenji.jp>

寝たきりにならない！ 「ふろふき大根」で健康祈願 豊明大根炊き祭り

豊明市栄町にある曹源寺で、毎年11月29日に開催されているのが、健康を願う「豊明の大根炊きまつり」です。不浄を転じて清浄ならしめる徳を有するとされる烏枢沙摩明王(うすさまみょうおう)の祭礼として、6,500人分の大根が参拝者にふるまわれます。この大根を食べると「下の世話」をかけず、寝たきりになるのを防ぐと伝えられ、多くの高齢者が参拝に訪れています。



カリフローレ カリフラワーを品種改良したもので、花と茎を食べる野菜。

スティックカリフラワーともいわれる「カリフローレ」。現在、豊明市の特産品として、JAあいち尾東が力を入れて栽培している野菜です。カリフラワーのような乳白色をした小さな花蕾が、まるで花束のようにかわいらしい姿をしています。茎が長く、生食にも適していて、ほんのり甘く、サラダやスープなどにもよく合います。

「5年ほど前から試験的に栽培を始めました。新規野菜として、農家さんに勧められています。1株ごと商品になるカリフラワーやブロッコリーとは違い、茎をばらして数本を束ねて1袋として販売できるので、1株の収益性が高くなります。そのために、今までのように手間をかけられなくなってきた高齢者の農家さんや新しく就農される方には、特に紹介しています。カリフローレの天ぷらは絶品ですよ」と、熱く語るのは、JAあいち尾東の青木崇史さん。豊明で生まれ育って、おじいちゃんと一緒に田んぼや畑に通って培った経験が、今の仕事につな

身代わりきゅうりで厄払い！ 一年を無病息災に過ごす 高德院きゅうり祭り

毎年7月、土用の丑の日に豊明市栄町の高德院で行われるのが「高德院きゅうり祭り」です。約1200年前、弘法大師が高貴徳王菩薩(本尊)のお告げで、きゅうりを供え、疫病を治したという言い伝えがあります。正式には「きゅうり加持」と呼ばれます。当日、参拝者が持参したきゅうりに名前と年齢を書いて奉納。本堂に積まれたきゅうりにお札を挟み込み、1年間の無病息災と家内安全を祈ったあと、地中に埋められます。こうして、きゅうりが身代わりとなり、厄払いができるといわれているそうです。



きゅうりで
厄払い！

- 高德院
- 豊明市栄町南館3-2
- 電話:0562-98-8300
- <https://www.koutokuin.jp>



加藤直美さんと青木崇史さん(右)

「カリフローレ」はビタミンCを多く含み、茎は鮮やかな緑色、花蕾は白色で花束のようなきれいなかわいらしい姿の野菜です。購入する際には、茎の色がきれいな緑で、太過ぎないものをおすすめします。花に茶色い部分が多いものは避けましょう。

がっているそうです。

また、豊明市役所農業政策課の加藤直美さんは、「豊明市は、(米や野菜、果樹、花き、乳牛、卵とバランス良く)いろいろな作物を作っています。カリフローレは、袋詰めなどの手間がかかるため、その部分を今年から福祉事業所に依頼して、障がい者の就労につなげています。行政が、農業と福祉との新たなつながりを大切にして、これからカリフローレをたくさんの方に知っていただくよう、広めていきたいです」と、笑顔で語ってくれました。



ブラウンビーンズ エディブルフラワー

豊明市には、アジア最大規模の「豊明花き地方卸売市場」があります。日本全国から花が集まり、出荷されています。そして、花に親しむイベントや花にまつわる商品をそろえる店舗が多く点在しています。その中でも、特にご紹介したいのが「エディブルフラワー（食べられる花）」を使用したお菓子です。



中越千草さん

- 所在地：豊明市新栄町5-41
- TEL：0562-85-3988
- 営業時間：7:00～18:00
- 定休日：年中無休

喫茶とケーキの「ブラウンビーンズ」では、色とりどりの花々が並べられた「お花のキッシュ」が大人気。奥様の中越千草さんは、「材料を吟味して選び、焼き時間や温度にこだわってつくったきめ細やかな卵生地です。飾るお花も色がきれいで、日持ちがよく、食べてもおいしい種類をそろえています」と、エディブルフラワーへの愛情にあふれていました。



ナカノ金物 豊明銘菓「桶狭間太鼓」

「豊明のおみやげとして、日持ちがするお菓子が何かあるといいなあ、と異業種交流グループで考えたんですね。桶狭間合戦にちなみ、当時の兵糧であった干飯や、豊明の市花であるひまわりの種、栽培育成に力を入れている黒豆を加えて、陣太鼓の形のおせんべいを作りました。福祉施設の事業収入につながったり、豊明の観光地で販売していただいたりして、地元の人たちの収入にもつながるような販路を見つけていきたいですね」と語る、ナカノ金物の中野敏宏さん。



中野敏宏さん

- 所在地：豊明市三崎町中ノ坪9-11
- TEL：0562-93-1017
- 営業時間：7:00～19:00
- 定休日：日曜日

ずっしりと重みのある豆菓子で、ところどころピリッと辛いあられが味に深みを醸し出しています。箱入りには、みんなで遊べる紙相撲のおみやげや、豊明の観光紹介もついていて、まさに豊明のおみやげとしてぴったりの銘菓です。



栄寿し ひきずり鍋



「ひきずり鍋」とは、鶏肉を使ったすき焼きで、愛知県の郷土料理といわれています。そして、5年ほど前にB級グルメとして豊明の名物を探していた商工会の方に「【ひきずり】はどうか？昔は、ひきずって鶏を食べていたから」と提案したのが、「栄寿し」ご主人の鈴木茂さん。「昔は、牛肉などは簡単には食べられなかったから、鶏肉のすき焼きが多かった。どこの家でも鶏を飼っていたからね」と微笑みます。

甘辛い味付けのたれに、鶏肉をひきずりながら焼いて味わうひきずり鍋。もう一度食べたいと思わせるようなひきずる味という意味や、年の瀬に食べることで、ひきずってきたら新しいものを大晦日に片づけて、新しい年をむかえるという習慣にもつながっていたそうです。

栄寿しでは、厳選された名古屋コーチンを特別に仕入れ、秘伝のたれでひきずり鍋を提供してくれます。

「ひきずり鍋」はこうやって作った！



鈴木さん一家

- 所在地：豊明市栄町大原75番地
- TEL：0562-97-1744
- 営業時間：11:00～14:00、16:00～21:00（前日までに要予約）
- 定休日：火曜日



皆で学び そしてあそぼう！

尾三消防本部 豊明消防署

市民に開放された全国的にも珍しい劇場型消防署の舞台

「ここが消防署？」と、叫んでしまいそうなほどの開放感に満ちあふれている豊明消防署。

色々な種類の消防車や救急車が、ズラリと並ぶ明るい車庫は、パティオと呼ばれ、団体でなければ、いつでも気軽に立ち寄って見学ができます。さらに、スロープになっているスカイウォークからは、消防車両を上から見下ろすことができ、さまざまな角度からの消防署を楽しむことができます。消防士の訓練風景から緊急出動まで、間近で見ることができ、消防士たちの姿にワクワクドキドキしてしまうことでしょう。

「平成30年4月1日から、消防広域化がスタート。広域でカバーすることにより、より速く緊急車両が現場に到着することができ、救助なども敏速にできるようになりました」と語る、消防士の古川巧さん。

「親子連れの見学者も多く、遠いところだと、大阪から来られた方もいらっしゃいましたね。イベントの時は、多くの子どもたちでにぎわいます。はしご車のバスケットに乗ったり、子ども用の消防服を着たりして、とても楽しそうですね」と、にこやかな消防士の羽切将也さん。今後は、現場で多くの経験を積み、いろいろな勉強をしながら、信頼される消防士をめざしていきたいそうです。市民に開放されながらも、いつでも出動できる態勢を整えている豊明消防署。臨場感あふれる消防士たちの仕事を、ぜひ見学してみませんか。



羽切将也さん

- 所在地：豊明市沓掛町宿234
- TEL：0562-92-0119
- 見学時間：8:30～17:00
- <http://www.bisan-fd.togo.aichi.jp>

大宮児童館

子どもからおじいちゃんおばあちゃんまで、みんなで楽しむ「いきいき体操」！

「いっしょにあそぼ～！」と子どもたちの元気な声が響きます。0～18歳未満までの児童のための福祉施設です。子どもたちに遊び場と遊びを提供し、遊びを通して児童が心身ともに健やかに成長するお手伝いをすることで、豊明市内には、8つの児童館があります。

「大宮児童館では、放課後約児童43名の児童クラブや、幼児親子対象の行事もたくさん行っています。特に、月1回のいきいき体操では、小学生たちが、近所のお年寄りと一緒に、ひまわり体操やフォークダンスのような体操を元気に踊ります」と、楽しそうに語る館長の澁谷友木子さん。「元気で明るい子どもたちと遊べるのが、とっても楽しい」、「いきいき体操にくと、子どもたちの笑顔で元気になる」など、お年寄りからの評判も良く、子どもたちにとっても、「自分のおじいちゃんやおばあちゃんは遠くにいるから、一緒に遊ぶお年寄りが近くにいると嬉しい」という感想もあり、多世代交流の良いバランスが、地域の魅力をつくっているようです。



澁谷友木子さん

- 所在地：豊明市前後町宮前1487-9
- TEL：0562-93-8808
- 営業時間：9:00～12:00、13:00～17:00
- 定休日：日曜日・祝日・年末年始休館

皆さまの生活を支える LPガス販売店

暮らしに欠かせないガスを扱う仕事は、地域の発展とゆたかな暮らしの実現に貢献する「地域密着型」の事業です。

現在、豊明市には3軒のLPガス販売店が快適で便利な暮らしの提案だけでなく、安全に関わる重要な仕事として、取り組んでいます。

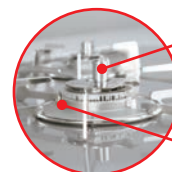


いつも安心の安全機器をおすすめします。



Siセンサーコンロ

全ての火口に安全センサー（調理油過熱防止装置・立ち消え安全装置・コンロ・グリル消し忘れ消火機能）を搭載したガスコンロです。



調理油過熱防止装置

安全センサーが鍋の温度を感知し、約250℃になると自動的にガスを止め、過熱による火災を未然に防ぎます。

立ち消え安全装置

風や煮こぼれなどで火が消えると、安全装置が働き、自動的にガスを止めます。

コンロ・グリル消し忘れ消火機能

点火後、一定時間経過した時点で自動的にガスを遮断し、消し忘れを防ぎます。



一酸化炭素(CO) 警報器

不完全燃焼で発生した一酸化炭素(CO)を感知し、ブザーや音声で知らせます。



CO警報器

不完全燃焼防止装置付き 小型湯沸器

不完全燃焼が発生した場合、ガスを自動的に止めます。



※不完全燃焼防止装置の付いていない小型湯沸器は、不完全燃焼による一酸化炭素(CO)中毒事故が発生する可能性がありますので早めに交換してください。

ガスもれ警報器

ガスもれをすばやく感知し、ブザーや音声で知らせます。



ガス警報器

CO (一酸化炭素) 中毒事故を防ぐために!

ガスを使う時は「必ず換気」を!

室内でガス器具を使用する際は、時々窓を開けるか、換気扇を回して換気してください。

小型湯沸器やガスストーブなどを使う時は、時々窓を開けるなどして、十分に換気をしてください。

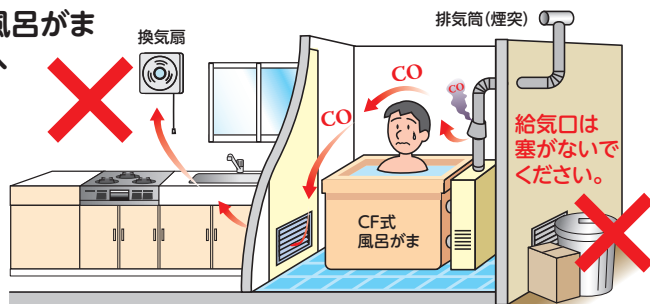
ガスを長い時間使う時は、ときどき窓を開けて換気しましょう。

ガスを使う時は、換気扇をまわして換気しましょう。



注意 CF式(自然排気式)風呂がまをご使用の皆さまへ

CF式風呂がまの使用中は、絶対に換気扇を使用しないでください。排気が逆流して新鮮な空気が不足するため、不完全燃焼を起こして非常に危険です。



CO中毒について!



燃焼器は空気(酸素)が不足したままで使用していると不完全燃焼を起こし、CO(一酸化炭素)が発生します。COは毒性がとても強く、少し吸い込んだだけでも、頭痛・吐き気などがし、気がついた時には動けず死にいたる危険性があります。

ガス臭い、炎の色が赤いなど、ガス機器の異常を感じたらすぐ連絡をしましょう!

※緊急時の連絡先はあらかじめLPガス販売店に確認してください。

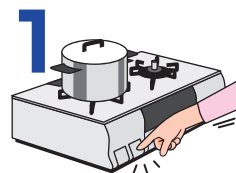
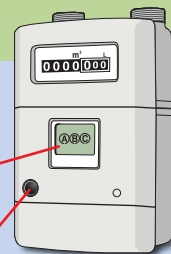
万一に備え「ガス警報器」や「CO警報器」を設置しましょう!



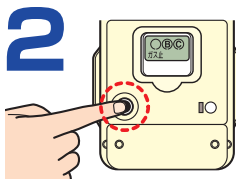
ガス警報器やCO警報器などを設置すれば、万が一のガス漏れやCOが発生した場合、ブザーや音声で異常を知らせするため安心です。

※交換期限の5年を過ぎたら新しい警報器と取り換えてください。

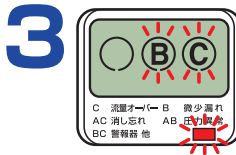
ガスメーターの復帰方法



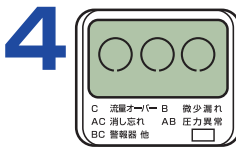
- 器具栓をすべて閉めてください。
- 使っていないガスの元栓が閉まっていることを確認してください。



- 左側の復帰ボタンを押してください。
- 「ガス止」の文字が消えます。



- 液晶の文字とランプが点滅します。
- 1分間お待ちください。
- ※ランプが復帰ボタン部にあるものもあります。



- 液晶の文字とランプが消えます。
- 復帰完了です。
- ガスは使えます。

※ガスを使用していないときは、ガスをしゃ断しない機能になっています。
※復帰操作をしても「復帰」しない場合は復帰操作を繰り返さず、LPガス販売店の点検を受けてください。

映像でご覧いただけます



緊急時用
ガスメーター
の復帰方法

<http://www.jlia-spa.or.jp/customer/>
(一般社団法人日本エルピーガス供給機器工業会)

図書カード
抽選で
100名様に!

地元いいこと! 発見クイズ



物産、観光、歴史、芸能など、地域がもつさまざまな魅力をクイズで楽しく紹介。ヒントは本誌の中にあります。じっくり読んでクイズに挑戦してください。

Q1

今川義元は
何と称されていた
でしょうか?

Q2

織田信長が
大金星を
勝ち取った日は
何月何日
でしょうか?

Q3

豊明市が
保護活動を
行ってきた植物の
名前は?

アンケートに
ご協力ください

- 1.本誌の入手先
- 2.本誌の全体の印象は?
- 3.面白かった記事は?
- 4.面白くなかった記事は?
- 5.ご意見・ご感想

応募方法

郵便はがきにクイズの答え、①郵便番号、②住所、③氏名、④年齢、⑤電話番号、上のアンケートの答えを書いて下記へご応募ください。

応募先

〒460-0011 名古屋市中区大須4丁目1番70号
「あったかさわやかクラブ43号 地元いいこと!発見クイズ」係

応募締切

平成31年4月30日(当日消印有効)

当選発表

クイズ正解者の中から厳正な抽選により決定し、図書カードの発送をもって発表にかえさせていただきます。

※ご応募いただいた個人情報は、プレゼントの発送のみに使用いたします。

42号クイズの答えは、①全国第2位 ②天正12年3月6日、信雄が秀吉に内通していた家老3人を殺害したこと ③お雑煮。たくさんのご応募をいただき、誠にありがとうございました。当選者の発表は、図書カードの発送をもってかえさせていただきます。



愛知県LPガス協会とは?

愛知県LPガス協会は、LPガスの健全な発展を図り、一般消費者の方などに対しLPガスの知識を普及・啓発し事故災害の発生防止に努め、もって県民の一般の文化生活の向上と福利の増進に寄与することを目的に設立されました。これからも様々な活動を通じて、皆様へLPガスに関する情報を提供してまいります。

愛知県LPガス
お客様相談所

052-261-2833



一般社団法人 愛知県LPガス協会

〒460-0011 名古屋市中区大須4丁目1番70号
TEL:052-261-2896 FAX:052-261-2898

愛知県LPガス協会ホームページ
でもご覧いただけます。

<http://www.aichilpg.or.jp>

あったかさわやか

検索

